

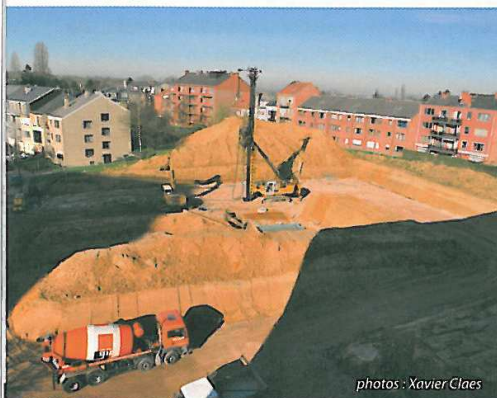
La Cité en Chantier

Le chantier de la Cité Modèle a débuté il y a plus de six mois. Rencontre avec Pierre Charlier, ingénieur, responsable auprès du service technique du Foyer Laekenois, pour comprendre le déroulement des travaux.

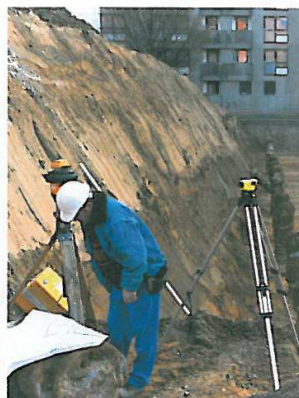


De Wijk in de Steigers

De werf van de Modelwijk werd meer dan 6 maanden geleden opgestart. Een ontmoeting met Pierre Charlier, ingenieur, verantwoordelijke bij de technische dienst van de Lakense Haard, voor meer uitleg over het verloop van de werken.



photos: Xavier Claes



Pas moins de 8000 m³ de terre ont été excavés pour déployer les fondations des nouveaux immeubles 13, 14 et 15 créant, de façon temporaire, un relief de plus dans un paysage déjà vallonné.

«Les fondations des nouveaux immeubles reposent sur des pieux en béton de 66 cm de diamètre, vissés

dans le sol à 17 mètres de profondeur» explique Pierre Charlier. «*Nous en avons placé respectivement 166 pour l'immeuble 15, et 164 pour les immeubles 13 et 14. Il nous fallait descendre à cette profondeur pour trouver une zone de portance correcte*» poursuit l'ingénieur.

Après le placement des pieux, l'équipe du chantier (une soixantaine de professionnels) a coulé les murs et les dalles de béton jusqu'aux rez-de-chaussée des nouveaux édifices. Les chiffres donnent le tournis: en tout, 2992 m³ de béton et 350 tonnes d'acier ont déjà été utilisés pour les immeubles 9, 9+, 13, 14 et 15.

«*Pour les parois portantes des immeubles et entre appartements, il a été fait choix de blocs silicocalcaires vu leur solidité et leurs qualités acoustiques*» poursuit Pierre.

Chacune de ces parois représente un véritable puzzle à assembler. «*Nous utilisons environ 150 plans de montage différents par étage*» précise le technicien.

Niet minder dan 8000 m³ grond werd uitgegraven om de funderingen bloot te leggen van de nieuwe gebouwen 13, 14 en 15, waardoor tijdelijk een bijkomend reliëf werd gecreëerd in een al heuvelachtig landschap.

«*De funderingen van de nieuwe gebouwen rusten op betonnen palen van 66 cm diameter, in de bodem geschroefd op 17 meter diepte*» legt Pierre Charlier uit. «*We hebben er respectievelijk 166 geplaatst voor het gebouw 15 en 164 voor de gebouwen 13 en 14. We moesten tot op die diepte dalen om een correcte draagzone te vinden*» verklaart de ingenieur nog.

Na plaatsing van de palen heeft de werfploeg (een zestig-

tal vaklieden) de muren en de betonstenen gegoten tot het gelijkvloers van de nieuwe gebouwen. De cijfers doen duizelen: in totaal werden al 2992 m³ beton en 350 ton staal gebruikt voor de gebouwen 9, 9+, 13, 14 en 15.

«*Voor de draagwanden van de gebouwen en tussen de appartementen werd er gekozen voor*

blokken uit kalkzandsteen, gezien hun stevigheid en geringe geluids-overdracht» gaat Pierre Charlier verder.

Elke van die wanden is een echte puzzel om samen te leggen. «*We gebruiken zo'n 150 verschillende montageplannen per verdieping*» preciseert de technicus.

L'intégration, au fur et à mesure que les étages se construisent, des escaliers et des terrasses (éléments entièrement préfabriqués) sont en cours. La réalisation de la façade et de la toiture, représentent la prochaine étape de ce grand chantier qui se poursuivra en parallèle avec le lancement des travaux de rénovation de l'immeuble 9. Le placement des techniques (électricité, plomberie) suivi du parachèvement de ces nouveaux édifices sont à l'agenda pour le printemps 2010...

De integratie van trappen en terrassen (geheel geprefabriceerde elementen) is in uitvoering naargelang de verdiepingen worden opgebouwd. De verwezenlijking van de voorgevel en het dak is de volgende stap van deze grote werf die wordt voortgezet parallel met het opstarten van de renovatiewerken van het gebouw 9. Het plaatsen van de techniek (elektriciteit, leidingbuizen), gevolgd door de voltooiing van de nieuwe gebouwen, staat op de agenda voor de lente 2010....